



LASERTECH DIODE 808 NM

ИНСТРУКЦИЯ К АППАРАТУ



До установки, включения и ввода прибора в эксплуатацию обязательно прочтите данную инструкцию по эксплуатации. Вы обезопасите себя и предотвратите повреждение прибора.



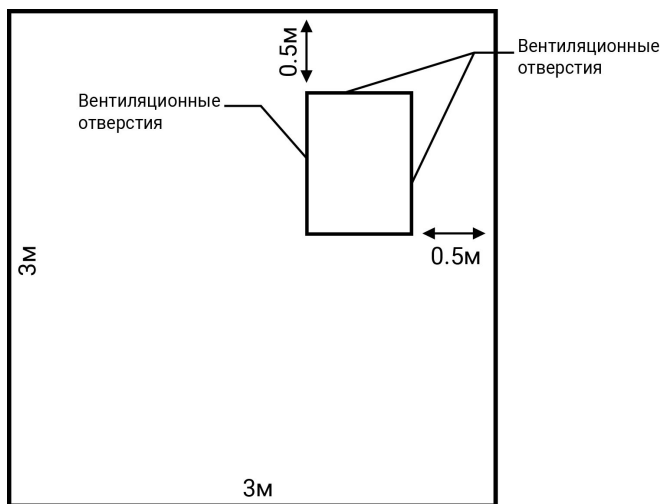
Обязанности покупателя

Перед монтажом изделия необходимо провести подготовку места установки

Рабочая область должна быть достаточной для размещения лазерного устройства и оснащенной розеткой электропитания, в соответствии с техническими характеристиками. В электрической сети помещения должны быть предусмотрены системы защиты от короткого замыкания. Сеть должна обеспечивать напряжение питания 220 В ($\pm 3\%$), частоту 50 Гц и силу тока потребления не менее 25 А. Розетка электрической сети обязательно должна содержать действующий контакт заземления (убедитесь в этом). Нельзя подключать аппарат параллельно с другими мощными потребителями тока. Убедитесь, что источник питания обеспечивает необходимую мощность.

Отделку помещения, предназначенного для работы аппарата, следует выполнять только из негорючих материалов. Не допускается применение глянцевых, блестящих, хорошо (зеркально) отражающих лазерное излучение. Минимальный размер помещения должен составлять 3х3 метра.

При размещении аппарата необходимо учитывать, что расстояние от вентиляционных отверстий работающего аппарата до ближайшей стены должно составлять не менее 0,5 метра.



Размещение аппарата в помещении

Помещение, предназначенное для работы с аппаратом, должно быть обозначено знаком лазерной опасности.

В случае возникновения чрезвычайной ситуации, все сотрудники должны знать, как отключить лазерное устройство.

Убедитесь, что ключ лазерной системы находится в безопасном месте, когда устройство не используется.

Для сохранения аппарата в хорошем состоянии как можно дольше и сведения к минимуму затрат на техническое обслуживание необходимо соблюдать следующие требования:

1. Воздух не должен содержать паров коррозионных веществ (солей и кислот), они могут повредить электрические контакты, изоляцию кабелей и поверхность оптики;
2. Избегайте пыли и не распыляйте аэрозоли, пыль и мелкие частицы аэрозолей могут повредить поверхность оптики;
3. Влажность воздуха должна находиться в пределах 30-75%, не допускайте образования конденсата;
4. Температура в помещении должна быть в пределах 20-25 С;
5. Аппарат не следует устанавливать вблизи нагревательных приборов;

Необходимо ознакомиться с пунктом инструкции “Перед началом использования” и четко следовать рекомендациям изложенным в них.

Внимание

Уважаемый пользователь:

При использовании оборудования, придерживайтесь следующих правил:

- подробно прочитайте инструкцию и сохраняйте её на время эксплуатации устройства
- следуйте инструкции для правильной установки и эксплуатации устройства
- не меняйте и не снимайте самостоятельно части устройства
- не вскрывайте корпус устройства
- запрещается ремонтировать устройство в не авторизованных сервисных центрах
- свяжитесь с нашей компанией если во время эксплуатации устройства возникли какие-либо проблемы

Общее введение

Удаление волос с помощью диодного лазера с длиной волны 808 нм происходит за счет прогрева волосяного фолликула и склерозирования капилляров питающих волос.

Широкий выбор длительности импульса (от 80 до 200 мс) лазерной системы может привести к тепловому повреждению стволовых клеток волосяной луковицы и обеспечить полное разрушение фолликулов. Чтобы свести к минимуму неудобства от теплового повреждения окружающих клеток, устройство оборудовано эффективной системой охлаждения (сапфировый наконечник), которая используется до, во время и после процедуры удаления волос.

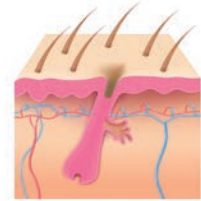
Схематическая диаграмма процедуры



A. Натуральный волос



B. Поглощение энергии волосом



C. Фолликул погиб

Характеристики

1. Одно устройство имеет два режима удаления волос: быстрое удаление волос (FHR) и стандартный режим;
2. Рабочее окно (12 * 12 мм) наконечника с сапфировым контактным охлаждением, непрерывно контактирующего с эпидермисом, обеспечивает максимальную безопасность и комфорт.
3. Процедура не требует длительной специальной подготовки, а период восстановления кожи не влияет на повседневную жизнь пациента.
4. Возможность работать с проблемами кожи (пигментация, ухудшение тургора и трофики кожи).

Функции:

1. Удаление волос на лице и теле
2. Лазерное омоложение кожи;

Технические спецификации:

Модель: Lasertech diode

Тип лазера: диодный лазер

Мощность 600 Ватт

Длина волны: 808 нм

Панель управления: 8,4-дюймовый цветной сенсорный экран;

Размер лазерного пятна: 12 * 12 мм

Режим доставки: прямая сапфировая муфта

Быстрый режим (FHR):

Плотность мощности: 5-10 Дж / см² регулируемая

Частота повторения: 10 Гц

Профессиональный режим (HR):

Плотность мощности: до 120 Дж / см²

Частота повторения: 1-5 Гц, регулируемая фиксированным диапазоном ширины импульса

Ширина импульса: 80-200 мс, регулируемая

Режим омоложения:

Плотность мощности: от 1 до 5 Дж / см²

Частота повторения: фиксированная 5 Гц

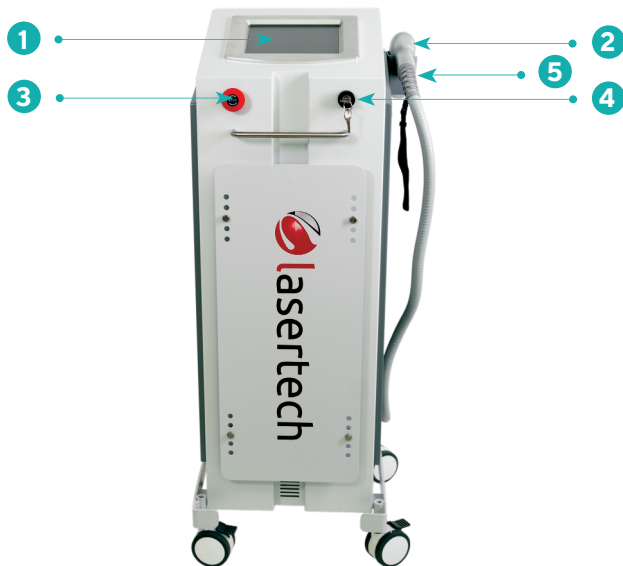
Способ охлаждения: система циркуляции воды + полупроводниковое охлаждение

Уровень охлаждения: сапфировое мгновенное охлаждение и снижение температуры поверхности кожи до 0-5 градусов

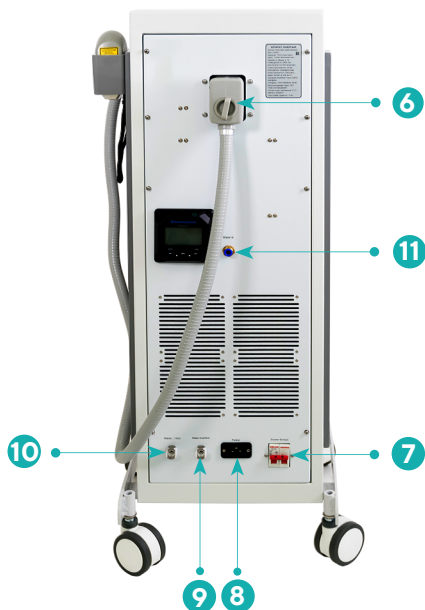
Внешние размеры: 120 * 64 * 60 см

Вес нетто: 48,5 кг

Описание устройства и его частей

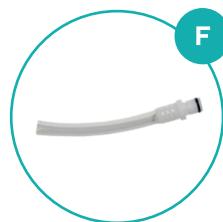
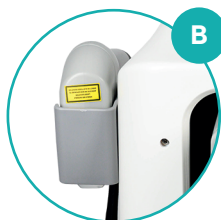
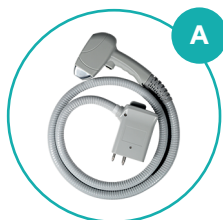


- 1 – Экран управления
- 2 – Манипула
- 3 – Кнопка экстренного выключения
- 4 – Ключ для запуска оборудования
- 5 – Держатель манипулы



- 6 – Коннектор манипулы
- 7 – Кнопка питания
- 8 – Разъем питания
- 9 – Клапан сброса водяного давления
- 10 – Выход воды
- 11 – Вход воды

Комплект поставки



- A. - Манипула;
- B. - Держатель для манипулы;
- C. - Ключ для запуска оборудования + запасной ключ;
- D. - Защитные очки оператора и очки клиента;
- E. - Воронка для залива дистиллированной воды в устройство;
- F. - Короткий соединитель для отвода перелива воды;
- G. - Кабель питания.



Самостоятельно приобретаемые расходные материалы: контактный гель (гель для УЗИ-диагностики средней вязкости ПРОЗРАЧНЫЙ).

Для безопасной работы необходимо использование прозрачного контактного геля. Гель необходим для улучшенного проведения лазерного излучения в кожу.

Предостережения:

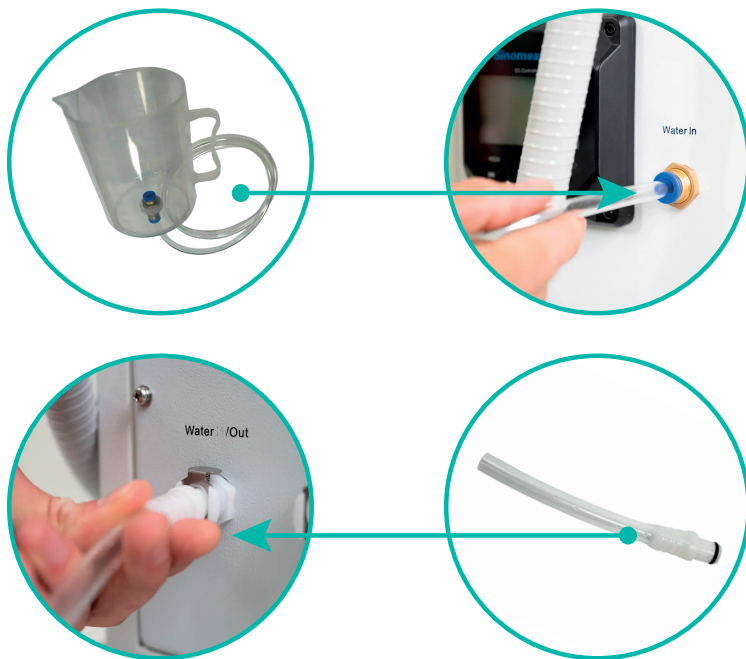
1. Прежде чем включить устройство, убедитесь что в бак залита дистиллированная вода.
2. Запрещено использовать водопроводную или другую загрязненную примесями воду;
3. Дистиллированную воду необходимо заменять каждые 4 недели;
4. Перед использованием устройства убедитесь, что и оператор и клиент надели защитные очки;
5. Устройство работает от сети 220 В.

Основные операции: порядок залива дистиллированной воды в аппарат

1. Проверьте комплектацию оборудования, установите держатель для манипулы и подключите манипулу к аппарату.
2. Перед включением аппарата необходимо залить дистиллированную воду в бак.

Порядок залива воды в устройство

- 2.1 Возьмите воронку для залива жидкости, убедитесь, что трубка плотно прилегает к выходу из воронки.
- 2.2 Подключите другую сторону водяной трубки с разъемом к входу / выходу воды, а затем подключите короткий соединитель к разъему перелива излишка воды



2.3 Дистиллированную воду необходимо заливать в воронку до тех пор, пока она не начнет вытекать из трубки перелива воды, это означает что воды в баке достаточно для работы аппарата. Отсоедините воронку и трубку от устройства (нажмите переключатель и вытащите из разъема);

3. Порядок замены воды

- 3.1. Необходимо подключить длинную трубку к отверстию залива/слива воды (нижнее отверстие) и опустить противоположный конец ниже по уровню (заранее подготовьте емкость в которую будете сливать воду);
- 3.2. Вставьте короткий соединитель для отвода перелива воды (верхнее отверстие).
- 3.3. По завершению слива, выполните порядок действий при заливке воды описанный в пункте 2.